

# LE JAPON



**JEAN-ERNEST Moearii**  
**THUNOT Hinarai**  
**BTS CI Promo 2019-2021**

# Contexte géographique



Le Japon est un pays d'Asie orientale situé au sud-est de la Chine.

**Capitale :** Tokyo

**Langue officielle :** Le japonais

**Population :** 126,400 millions (décembre 2018)

**Croissance démographique :** taux de variation annuelle  $-0,2\%$  (2018). La population décroît depuis 2008.

**Espérance de vie :** 84,10 ans (2017).

---

# Contexte historique



**Juillet 1894 : guerre entre le Japon et la Chine**

Le «Grand Japon impérial» débute son expansion en Asie. Les Japonais triomphent, ils s'emparent de la Corée, de la péninsule du Liaodong et entrent en Mandchourie.

**1er septembre 1923 : séisme dans le Kanto**

De magnitude 7,9 sur l'échelle de Richter, un tremblement de terre détruit le centre du Japon, provoquant d'énormes dégâts dans les principales villes. On dénombre plus de 100 000 morts.


**7 décembre 1941 : attaque de Pearl Harbor**

L'aéronavale cherchant à conquérir de nouveaux territoires en Asie, dans le Pacifique, l'Océanie et l'Inde, lance une offensive surprise contre la base américaine située à Hawaii. La riposte des américains fut immédiate et dès le lendemain, les Etats-Unis entrent dans la Seconde Guerre mondiale.

**6 et 9 août 1945 : lancement des bombes atomiques.**

Les Etats-Unis lancent deux bombes à l'uranium et au plutonium sur ces deux grandes villes de l'archipel nippon: Hiroshima et Nagasaki qui vont être complètement détruites. Nombre de morts entre 155.000 et 250.000.

---



**Constitution de 1947 : Les femmes sont autorisées à voter.**

Bien que le droit de vote leur ait été accordé, les femmes ne bénéficient pas de l'égalité dans l'éducation et le milieu du travail largement dominé par la gente masculine.

**10-24 octobre 1964 : Jeux olympiques de Tokyo**

Vingt-quatre ans après la défaite, le Japon montre au monde entier son renouveau lors d'un événement couronné de succès : les JO.

**Mai - Juin 2002 : Coupe du monde de football organisée au Japon et en Corée.**

Pour la première fois, elle est confiée à deux pays asiatiques qui sont pour la première fois organisateurs d'un tel événement. Mais les problèmes récurrents d'organisation ont provoqué des tensions entre les pays participants et ces deux pays.

**11 mars 2011: accident nucléaire de Fukushima**

Suite à un tremblement de terre et d'un tsunami d'une très grande ampleur, les systèmes de refroidissement de la centrale ont été gravement endommagés provoquant un accident nucléaire d'une rare ampleur.

**1<sup>er</sup> mai 2019 : Naruhito devient le 126<sup>e</sup> empereur du Japon.**

Il succède à son père au lendemain de l'abdication de celui-ci. Une nouvelle ère a commencé le jour de son avènement, le 1<sup>er</sup> mai 2019 à ohoo

---

# Les ères du Japon

## 1868-1912 : L'ÈRE MEIJI



Restauration du pouvoir impérial et déménagement de celui-ci à Tokyo (ex-Edo).

Le Japon devient une puissance moderne. Qui voit la modernisation de Tokyo.

Arrivée du chemin de fer et de l'électricité.

Conquête de la Corée et de Taïwan. Victoires militaires contre l'empire russe et la Chine.

## 1912-1926 : L'ÈRE TAISHO, la démocratisation du Japon



L'empereur, pour raisons de santé, se révéla inapte à occuper ses fonctions en conséquence, les partis politiques conservateurs et libéraux s'affrontent dans une lutte de pouvoir, tandis que les partis de gauche et la société civile se montrent beaucoup plus actifs. Devant la crainte de l'expansion du communisme. La "démocratie Taishō" fait adopter en 1925 une loi instaurant le suffrage universel masculin pour les plus de 15 ans.

## 1926-1989 : L'ÈRE SHOWA



Début de la politique impérialiste et du gouvernement des militaires.

Politique d'expansion vers la Chine, le Pacifique, l'Inde,... entraînant l'entrée du Japon dans la Seconde Guerre Mondiale puis sa défaite en 1945.

Reconstruction du pays sous tutelle américaine réussie, c'est le "miracle japonais". Reconstruction de la ville de Tokyo sous sa forme actuelle.

## 1989-2019 : L'ÈRE HEISEI



L'histoire contemporaine du Japon est marquée par une période de crise économique et de difficultés mais aussi de rayonnement culturel malgré la catastrophe nucléaire de Fukushima en 2011.

Construction de la tour Sky Tree et candidature aux Jeux Olympiques.



# 2019: L'ère Reiwa

L'ère Reiwa est l'ère du Japon qui a commencé le 1<sup>er</sup> mai 2019 et qui succède à l'ère Heisei.

L'ère (la deux cent quarante-huitième de l'histoire du pays) a commencé le lendemain de l'abdication au trône de l'empereur Akihito, et à la succession de Naruhito, qui est devenu le 126<sup>e</sup> empereur du pays.



*Annnonce de la nouvelle ère du Japon, le 1er Avril 2019 par un porte-parole*

---



#### Titulaire actuel

Empereur Naruhito, depuis le  
1<sup>er</sup> mai 2019

#### **Début de l'ère Reiwa**

126ème empereur du Japon.

**L'empereur du Japon** est le chef de l'État japonais, il a un rôle symbolique et détient sa fonction du peuple japonais.

#### Son rôle:

Il est défini comme le symbole de l'État et de l'unité du peuple japonais, et pour toutes ses actions concernant les affaires d'État, l'autorisation du *cabinet* est nécessaire.

*Cabinet du Japon : désigne le gouvernement japonais, détenteur du pouvoir exécutif. Sa composition, son fonctionnement et ses attributions sont actuellement régis par le chapitre V de la Constitution de 1947.*

L'empereur n'est pas compétent en matière de gouvernement, il a le pouvoir d'accréditer le Premier ministre et le chef de la cour suprême (nommés respectivement par la **diète et le cabinet**) il a le pouvoir d'agir en chef de l'État avec l'approbation du cabinet.

Contrairement à la plupart des monarchies constitutionnelles, l'empereur du Japon n'a donc aucun pouvoir réservé.

---

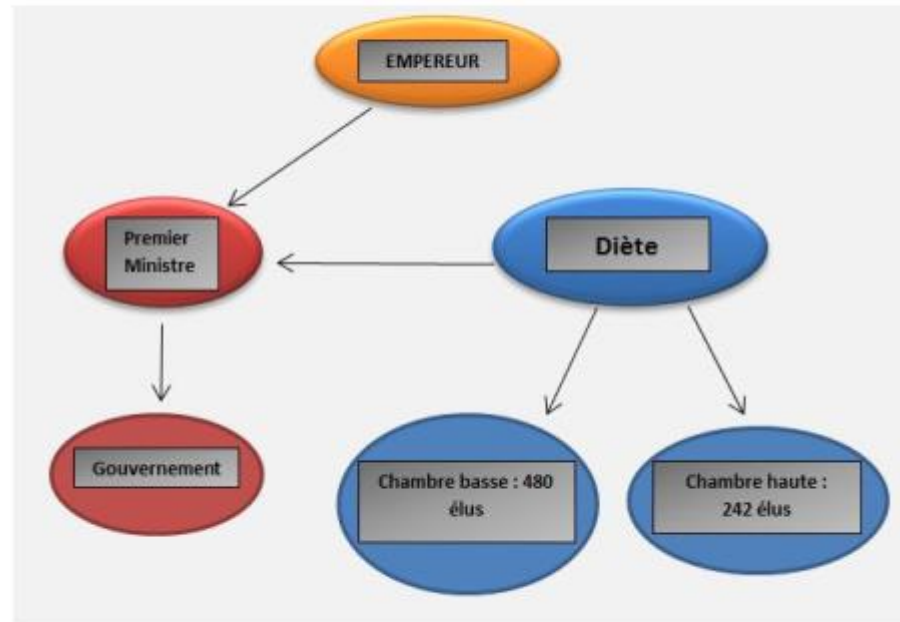
# Contexte politique

## La politique au Japon:

- **monarchie constitutionnelle** avec un parlement bicaméral, la Diète = 1946.

Le pouvoir exécutif est composé du Premier ministre et de ministres d'État, tous devant être des civils.

**Le Premier ministre** doit être un membre de la Diète, qui le choisit. Il a le pouvoir de nommer et démettre les ministres, dont une majorité doit être des membres du Parlement.





# La Diète

La Diète fut créée par la Constitution Meiji (1889).

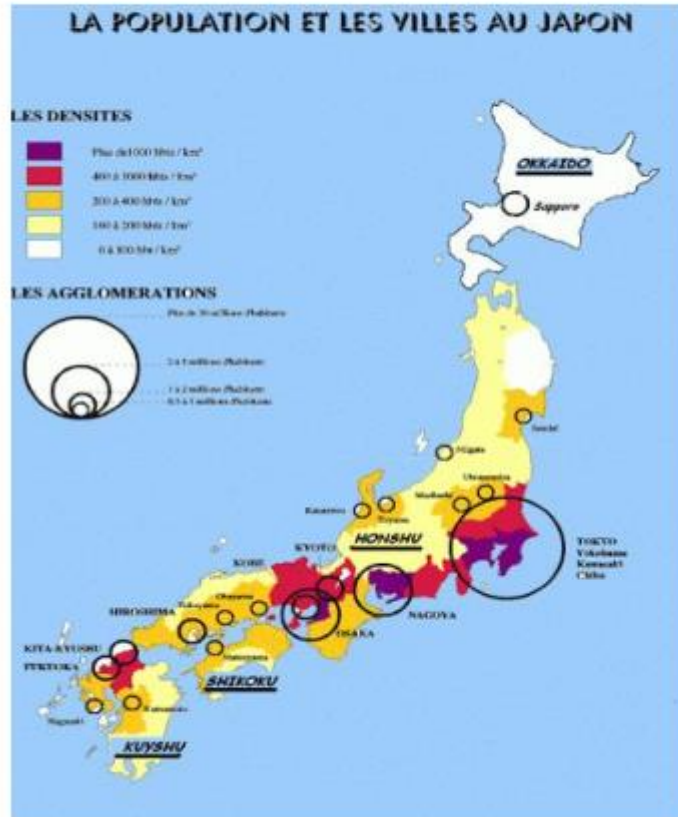
Les deux chambres de la Diète du Japon disposent du pouvoir législatif : elles votent les lois et les budgets, ratifient les traités et accords internationaux signés par le Japon, amendent la Constitution du Japon et leurs membres détiennent l'initiative des lois conjointement avec le gouvernement.

Le Premier ministre nomme le gouvernement qui est responsable devant le Parlement (plus particulièrement devant la chambre des représentants).



**La diète:** le Parlement, créée par la Constitution Meiji en 1889

# Contexte économique



Indicateurs de croissance	2017	2018	2019 (e)	2020 (e)	2021 (e)
PIB (milliards USD)	4.850,79e	4.971,77e	5.154,48	5.413,05	5.592,33
PIB (croissance annuelle en %, prix constant)	1,9	0,3	0,7	-5,2	3,0
PIB par habitant (USD)	38.343e	39.504e	40.847	43.043	44.637
Solde des finances publiques (en % du PIB)	-3,4e	-3,1e	-2,9	-2,1	-1,9
Endettement de l'Etat (en % du PIB)	235,0e	237,1e	237,7	237,8	238,4
Taux d'inflation (%)	0,5	1,0	0,5	0,2	0,4
Taux de chômage (% de la population active)	2,8	2,4	2,4	3,0	2,3
Balance des transactions courantes (milliards USD)	201,98	175,26e	172,11	180,48	187,07
Balance des transactions courantes (en % du PIB)	4,2	3,5	3,6	1,7	1,9

Note : (e) Donnée estimée

## Taux de natalité:

Le taux de fécondité est un des plus bas au monde.

- 1,26 enfant par femme en 2005,
- 1,37 entre 2007 et 2009,
- 1,39 en 2010,
- 1,43 en 2017 suite



Les chiffres montrent que l'État encourage la natalité en offrant **5 000 yens** (environ 40 euros) par mois et par enfant jusqu'à l'âge de 3 ans. Cependant, cette politique nataliste reste encore très insuffisante car la population est vieillissante comme l'attestent les chiffres de la diapositive suivante.

**L'espérance de vie est l'une des plus élevée au monde**, avec 85,5 ans ce qui témoigne d'un haut niveau de développement. En 2009, le nombre de **centenaires** au Japon a dépassé les 40 000, **dont 35 000 femmes**.

## Taux de mortalité et renouvellement des générations :

Le taux de mortalité ne cesse de croître et excède le nombre des naissances depuis 2000.

En 2016, le nombre de décès a été estimé à 1,3 millions, le chiffre le plus élevé depuis la fin de la Seconde Guerre Mondiale.

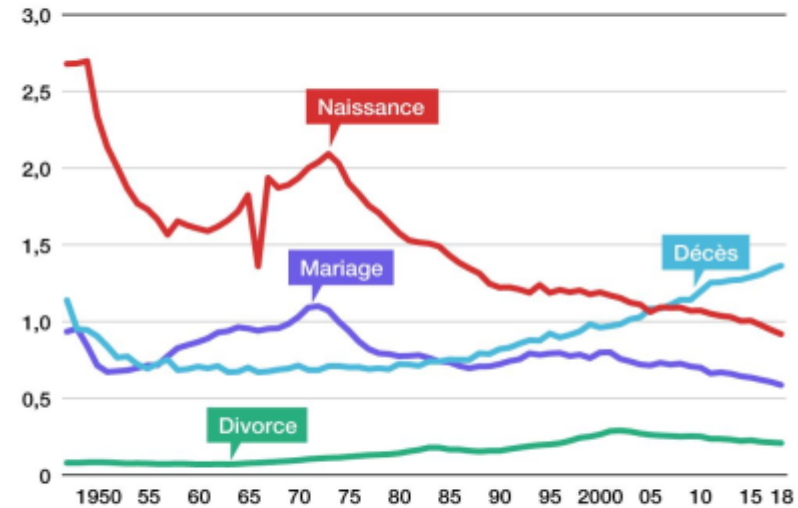
A cela s'ajoute un des plus forts taux de suicides au monde : 26 pour 100 000 habitants.

Conséquence de ce déclin des naissances, le vieillissement accéléré de la population pèse lourd sur les finances publiques et les dépenses de la sécurité sociale.

Le taux de célibat est également très important (65% pour les 18-34 ans) et pour un couple, avoir un enfant est désormais trop cher. Des mesures ont été prises comme l'assouplissement de de la politique d'immigration.

## Évolution du nombre de naissances, décès, mariages et divorces

(million de personnes) (million de couples)



Source : ministère de la Santé, du Travail et des Affaires sociales

nippon.com

## Tableau d'évolution de la population au Japon:

Evolution de la population (réelle et estimée) en milliers de personnes					
Année	Population totale	Nombre d'homme	Nombre de femme	Population de plus de 65 ans	Taux de croissance de la population (par rapport à l'année précédente dans le tableau )
2000	127,291	62,644	65,047	18%	/
2005	127,687	62,295	65,392	20,80%	0,03%
2010	127,799	62,184	65,615	23,30%	0,08%
2015	126,933	61,766	65,167	27,30%	-0,68%
2018	126,755	61,67	65,085	27,70%	-0,14%
2030	119,125	57,697	61,428	31,20%	-6,00%
2050	101,923	49 257	52,667	37,68%	-14,44%
2100	59,718	28,889	30,819	38,3	-41%

Source: [www.journaldujapon.com](http://www.journaldujapon.com)

On peut constater qu'à ce rythme, et si le nombre de visas accordés demeure insuffisant, le Japon ne comptera plus que 100 millions d'habitants en 2050 et à peine 60 millions en 2100.

## Présence des étrangers au Japon

Les étrangers au Japon sont encore très mal intégrés et ne représentent 2 % de la population japonaise (fin 2016).

Composition ethnique : données 2012, aucune plus récente

-0,5 % des Coréens

-0,44% des Chinois

- Autres : 0,6% Brésiliens (d'origine japonaise), Philippins,...

-2,8% des Péruviens (d'origine japonaise)

-2,5% des Américains

Mais en raison du vieillissement de la population japonaise, une réforme est en cours depuis le 1<sup>er</sup> avril 2019 pour ouvrir le pays aux travailleurs étrangers peu ou moyennement qualifiés montrant des compétences spécifiques dans l'agriculture, les soins de santé, le bâtiment et les services liés à l'hébergement et à l'hôtellerie.

En raison du vide juridique en matière d'immigration, les nouveaux-venus obtiennent un visa mais avec un statut de stagiaires pour une durée de 5 ans. Des lois sont en cours d'élaboration.

## Contexte religieux

### Le shintoïsme:

- Religion animiste.
- Le concept majeur du shintoïsme est le caractère sacré de la nature.
- Le profond respect en découlant définit la place de l'homme dans l'univers : être un élément du grand Tout.

Ainsi, un cours d'eau, un arbre, un astre, un personnage charismatique, une simple pierre ou même des notions abstraites comme la **fertilité** peuvent être considérés comme des divinités. Ses pratiquants seraient aujourd'hui plus de **90 millions au Japon**.



## Le bouddhisme:

Il a été fortement influencé par les bouddhismes chinois et coréen et le Japon ne dénombre pas moins de 13 écoles principales. Bien que de nombreuses écoles ont perdu de leur vitalité, l'époque contemporaine connaît un élan de vigueur avec la pratique issue des maîtres **Zen** qui prônent la méditation en position assise (**Zazen**) pour atteindre l'état d'éveil (**Satori**) à la "vérité de toute chose".

- Enseignement dispensé dans des temples par des moines.
- **623 millions** de bouddhistes dans le monde dont 56 millions au Japon : **quatrième religion mondiale**
- Le pays comptabilise 76 000 temples.



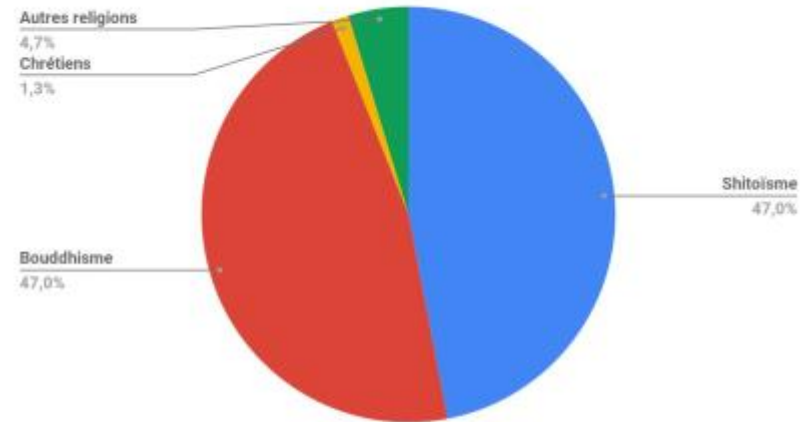


## Part de religion au Japon sur 126 millions d'habitants

- 90 millions de shintoïstes (plus de 70 % de la population) ;
- 89 millions de bouddhistes (près de 70 % de la population) ;
- 2 millions de chrétiens (moins de 2 % de la population) ;
- 9 millions de Japonais pratiquant d'autres religions (7 % de la population).



Part de religion au Japon



Ces chiffres contradictoires soulignent que le nombre de pratiquants est bien supérieur à celui de la population. En effet, l'adoption du principe de la liberté religieuse et la séparation entre Etat et religion, font qu'il n'y a pas de statistiques fournies, d'autre part, la notion de 'croyants' n'est pas clairement définie.

## Habitudes de vie

La société japonaise est régie par des règles précises dans lesquelles les relations humaines sont encadrées par des principes hérités des philosophies shintoïstes et bouddhistes. Ces deux religions sont complémentaires pour la plupart des japonais qui s'identifient autant à l'une qu'à l'autre.

Les japonais sont très rigoureux au travail néanmoins pour se détendre entre amis ou collègues, c'est dans l'intimité d'une salle privée qu'ils pratiqueront le **karaoke**. Le **kigurumi**, le déguisement (personnages enfantins ou de nature animale) est également une pratique courante. Attendez-vous à être sollicité!

Modernité et tradition sont omniprésentes et il n'est pas rare de croiser des **geisha**, ces artistes raffinées dotées d'une grande culture générale et gardiennes des traditions. Quant à la gent masculine, elle vénère et adule comme des demi-dieux les sportifs traditionnels emblématiques du Japon : les lutteurs de sumo



## L'éducation et le travail: les priorités

Le travail chez les Japonais est primordial et la famille passe au second plan. Ils consacrent donc la totalité de leur temps au travail et cette conception explique en grande partie le faible taux de natalité et le taux très élevé de célibataires. Lorsqu'ils se sentent trop seuls, hommes ou femmes loueront les services d'un accompagnateur, payé à l'heure, pour se rendre au cinéma, au restaurant ou tout simplement se promener. Cette pratique est devenue un véritable business.

Mais le Japon reste une culture masculine, où les petits garçons sont élevés de façon plus permissive et n'ont que peu de liens avec leur mère . C'est pourquoi il est important pour un étranger de **négoier entre hommes**.

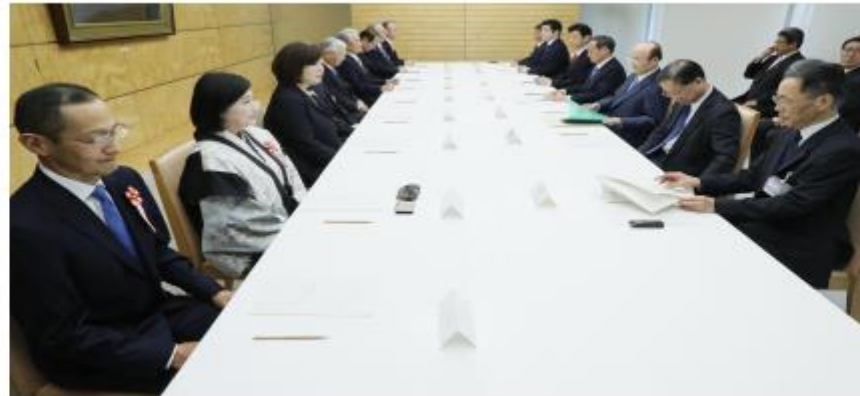


# LES NÉGOCIATIONS COMMERCIALES

## Temps et prise de décisions

Au Japon les décisions sont collégiales et donc nécessitent beaucoup de temps entre les partenaires.

Les décisions, prises de manière collective permettent à chacun de prendre position. La décision finale ne viendra donc pas immédiatement et vos interlocuteurs chercheront à ce que vous vous dévoiliez. Ils souhaiteront vous connaître avant de signer et cela peut passer par un karaoke en mode déguisé.



## La relation

Chez les japonais encore plus que chez les français, il faut beaucoup de temps pour établir des relations personnelles, pour gagner l'amitié de quelqu'un, pour être admis dans son intimité. Il n'y a pas de place pour un étranger dans les réseaux étanches que constituent, au Japon, les classes d'anciens élèves. Mais l'amitié d'un japonais peut servir de caution à un étranger même s'il reste un « homme du dehors ».



## L'espace

Au Japon comme en Europe le bureau du CEO sera souvent au dernier étage dans un environnement paysager. Cependant, il y a une différence fondamentale : ce bureau ne sera souvent utilisé que pour recevoir des personnes importantes. Le CEO japonais restera souvent en contact avec ses proches collaborateurs. Dans des espaces collectifs, le bureau individuel et privé n'a que peu de place dans l'entreprise.



# Les clés pour réussir vos affaires avec les Japonais



—

# Les principes de communication interculturelle : une analogie aux combats de sumo



Avant un combat, le lutteur se présente et jette une poignée de sel pour purifier le ring et tel un combat, aucune négociation ne peut se faire sans un cérémonial très encadré.

La 1ère visite reste le plus souvent une visite de courtoisie et d'information où les échanges restent assez superficiels



L'échange des cartes de visites (Meishi) est le premier geste que vous aurez avec vos interlocuteurs, il est d'une très grande importance et doit être minutieusement préparé.

Conseils...

## L'échange de la carte de visite

- La carte doit correspondre au format standard utilisé au Japon (90mm x 55mm). Au recto elle est rédigée en anglais et comporte votre nom puis votre prénom (dans cet ordre pour répondre aux exigences de la tradition), puis votre titre, numéro de téléphone et adresse professionnelle, ainsi que le nom de votre société et son logo. Au verso, les informations doivent être en japonais.
- L'échange de cartes de visite doit se faire dans les règles en présentant la carte avec les deux mains, face imprimée, en japonais pour votre interlocuteur japonais.
- Votre homologue lira la carte et s'efforcera de retenir et de prononcer votre nom correctement, il faudra en faire de même.
- Enfin s'incliner devant son interlocuteur est un signe de respect et ne peut être réalisé qu'une fois que le statut de la personne est identifié.





## Et pendant la négociation...

- Soyez prudent lorsque vous posez certaines questions aux Japonais. Si la réponse est "peut-être", ou "je vais y réfléchir", la réponse est très probablement "non". Les Japonais préfèrent éviter de dire "non" directement.
- *Sauver la face* est un concept très important à comprendre. Lorsqu'une personne perd son sang-froid ou cause de l'embarras, même involontairement (" perdre la face "), cela peut être désastreux pour les relations d'affaires.
- Les significations peuvent être lues dans les moindres gestes. Par conséquent, évitez d'afficher des expressions faciales et des mouvements d'une manière un peu dramatique ou expansive.
- Pointer du doigt est considéré comme impoli, utilisez toute votre main ouverte pour pointer du doigt.

## A la signature : la pratique de sceau, le hanko



Au Japon, il faudra oublier la signature manuscrite car tout contrat se scelle par l'apposition du sceau toutes les personnes concernées et il faudra donc se montrer patient lors de la conclusion d'une négociation commerciale.

Et si vous souhaitez ouvrir un compte en banque, ce sceau est également obligatoire.

Il en existe trois différents :

- Le *jitsuin*, pour signer les contrats et documents officiels, c'est celui qui est enregistré à la mairie.
- Le *ginkôin*, utilisé essentiellement pour les opérations bancaires, afin d'ouvrir un compte ou de retirer de l'argent. *Ginkô* signifie "banque" en japonais.
- Le *mitomein*, qui est le moins formel et sert à signer les papiers de la vie de tous les jours, comme un avis de réception d'un colis ou un abonnement à une salle de sport.

Bien entendu, il n'est pas obligatoire de posséder plusieurs *hanko*, mais par souci de praticité, il est préférable de l'utiliser.



## Les mots et phrases-clefs à utiliser

Bonjour: Ohayō / こんにちは **Konnichiwa**

En théorie, on peut s'en servir pour dire bonjour à tout le monde, peu importe le statut social . C'est la façon la plus courante de saluer quelqu'un en journée hormis très tôt le matin, ou en soirée.

Au revoir: さようなら **Sayonara**    Merci : ありがとう **Arigatō gozaimasu**    S'il vous plaît: **Onegaishimasu**

Excusez-moi : **Sumimasen** est fréquemment utilisé et il est accompagné de courbettes. Il y a une différence d'interprétation au niveau de la signification des excuses entre la culture Occidentale et la japonaise. En Occident, s'excuser signifie avoir un sentiment de regret et notifier un échec, mais au Japon, s'excuser est perçu comme une action positive et souvent synonyme de responsabilité et d'humilité, fortement appréciés au Japon. « Sumimasen » pourra être utilisé pour s'excuser quand quelque chose de malencontreux vient de se passer (par exemple : bousculer quelqu'un) mais aussi pour remercier un individu : vous remerciez la personne pour ce qu'elle a entrepris pour vous. Par exemple, lorsque vous recevez un cadeau, vous remerciez la personne du geste qu'elle fait pour vous et pour tout le mal qu'elle s'est donnée pour vous satisfaire.

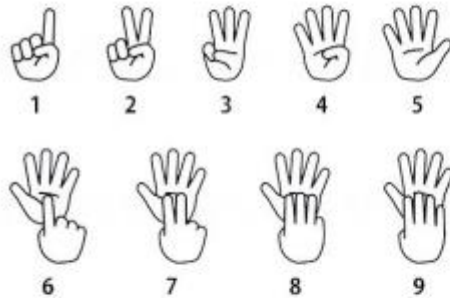
Je ne parle pas japonais: **Nihongo ga hanasemasen**    Parlez vous anglais?: **Eigo ga hanasemasu ka?**

Oui/Non: **Hai / iie**

# Quelques gestes à connaître au Japon

## Désigner une quantité avec ses doigts

指を使った日本の数字の教え方



## Marquer une interdiction

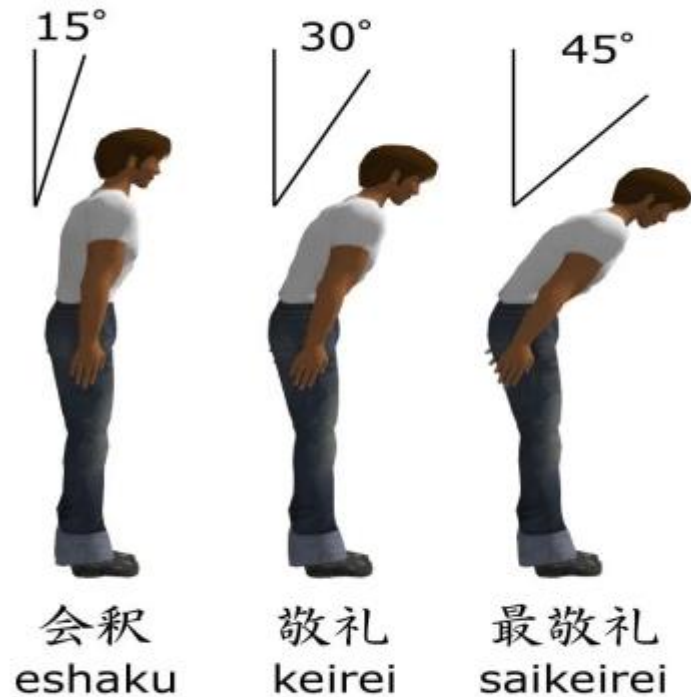


## S'excuser *Sumimasen*



Lorsque l'on a besoin de s'excuser, ou que l'on doit passer devant quelqu'un, on lève une main que l'on place à hauteur du torse ou du visage, perpendiculairement à son corps.

## S'incliner



**Pour se saluer**, on s'incline sans se toucher. L'angle de l'inclinaison dépend du rang et du statut de la personne en face de vous.

Lorsque vous vous inclinez devant une personne dont le **statut est plus élevé que le vôtre, inclinez-vous un peu plus bas que lui pour faire preuve de déférence.**

Faites de même si vous n'êtes pas certain du statut de la personne à laquelle vous faites face. **Avec une personne de votre statut équivalent, inclinez-vous à la même hauteur.**

Un japonais pourra vous serrer la main mais en retour vous vous inclinerez. La bise est à bannir !

Cette pratique est utilisée pour se dire bonjour et au revoir.



## Cacher sa bouche quand on rit



Les femmes japonaises se mettent souvent la main devant la bouche quand elles rient. Elles trouvent que ce n'est pas très féminin de rire à gorge déployée et considèrent que dévoiler le fond de sa bouche n'est pas convenable.

Les hommes, eux, rient sans se cacher.

## Fumer dans la rue



Il est très mal vu de fumer dans la rue et pour vous griller une cigarette sans écoper d'une amende, il faudra rejoindre l'une des zones dédiées aux fumeurs et appelées « smoking area ».

En revanche et sauf indication contraire, il est toléré de fumer dans les restaurants japonais.

## Quelques erreurs à éviter au Japon

### **Ne plantez pas vos baguettes dans le riz**

Ce geste peut être mal interprété. En effet, cette action est souvent synonyme de mauvais présage. Donc, posez vos baguettes sur la table directement et évitez de les croiser.

### **Ne regardez pas un Japonais dans les yeux**

Si les coutumes changent un peu, notamment chez les jeunes générations, regarder un japonais dans les yeux peut être synonyme d'intimidation ce qui est très mal perçu lors de négociations. Essayez plutôt de fixer votre regard sur le menton ou le front de votre interlocuteur.

### **Évitez d'être en retard**

La ponctualité est une valeur très appréciée des Japonais. Si jamais vous êtes en retard, n'oubliez pas de prévenir. Et en arrivant à votre rendez-vous, pensez à vous excuser poliment.

**Se moucher en public est considéré comme impoli.** Si nécessaire, utilisez un mouchoir jetable et le jeter immédiatement. Les Japonais n'approuvent pas du tout l'idée de garder un mouchoir ou un mouchoir usagé dans une poche.

### **Pensez à enlever vos chaussures**

Avant d'entrer dans une maison ou dans un onsen (bain thermal japonais, n'oubliez pas d'enlever vos chaussures. Cette coutume est même parfois appliquée dans certains restaurants et musées.

### **On ne se mouche pas en public**

Si vous devez vous moucher, essayez de vous isoler aux toilettes. Pour les urgences, mouchez-vous le plus discrètement possible et préférez les mouchoirs en papier que les alternatives en tissu, beaucoup moins hygiéniques.

**Se montrer particulièrement respectueux envers vos homologues japonais plus âgés,** l'âge est égal au rang dans la culture d'affaires japonaise.



### **N'ouvrez pas les cadeaux qui vous sont offerts**

Si un japonais vous offre un cadeau, ne commencez pas à le déballer directement. Mettez-le de côté et ouvrez le plus tard. Par ailleurs, évitez d'offrir des cadeaux par nombre pair.



## Les cadeaux possibles et ceux à éviter

Offrir un petit cadeau à chacun de vos interlocuteurs leur donnera une occasion de plus de se souvenir de vous. Un produit typique de votre région, si possible de fabrication française, sera très apprécié.

Sachez que le fruit est le cadeau parfait et un melon est le plus beau des cadeaux! Ils peuvent coûter plusieurs milliers d'euros.

Les cadeaux d'entreprise usuels (stylos, porte-clés, etc.) ne sont pas très prisés, surtout s'ils sont de piètre qualité.

Sachez encore que le contenu importe moins que la présentation: **soignez donc l'emballage!**

