

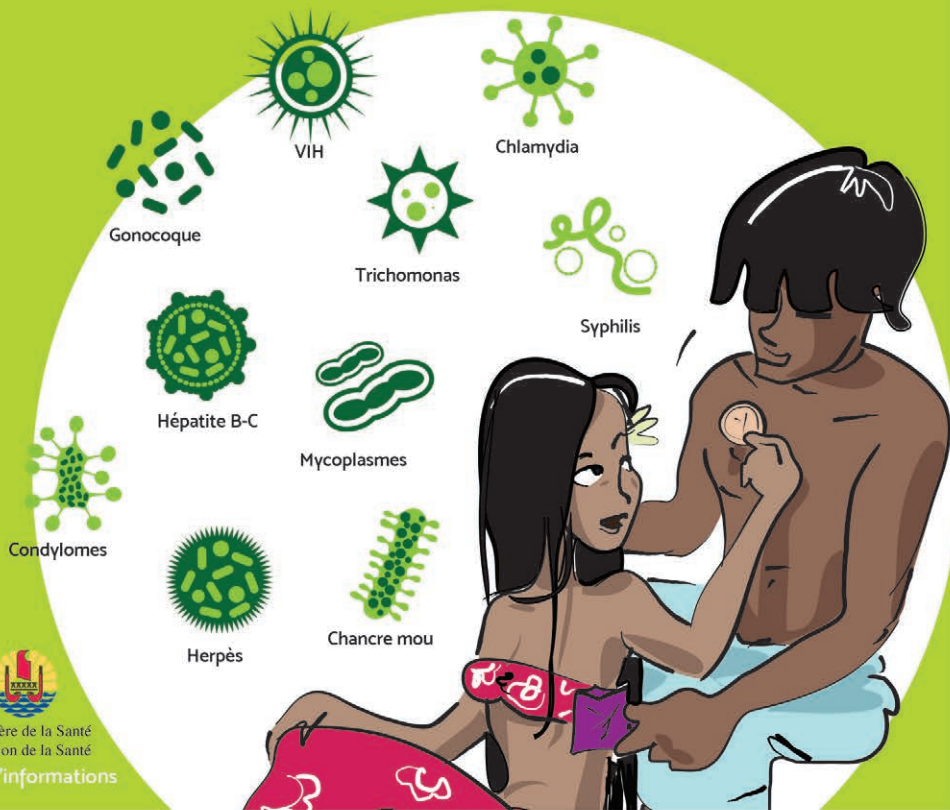


# STOP IST



Infections Sexuellement Transmissibles

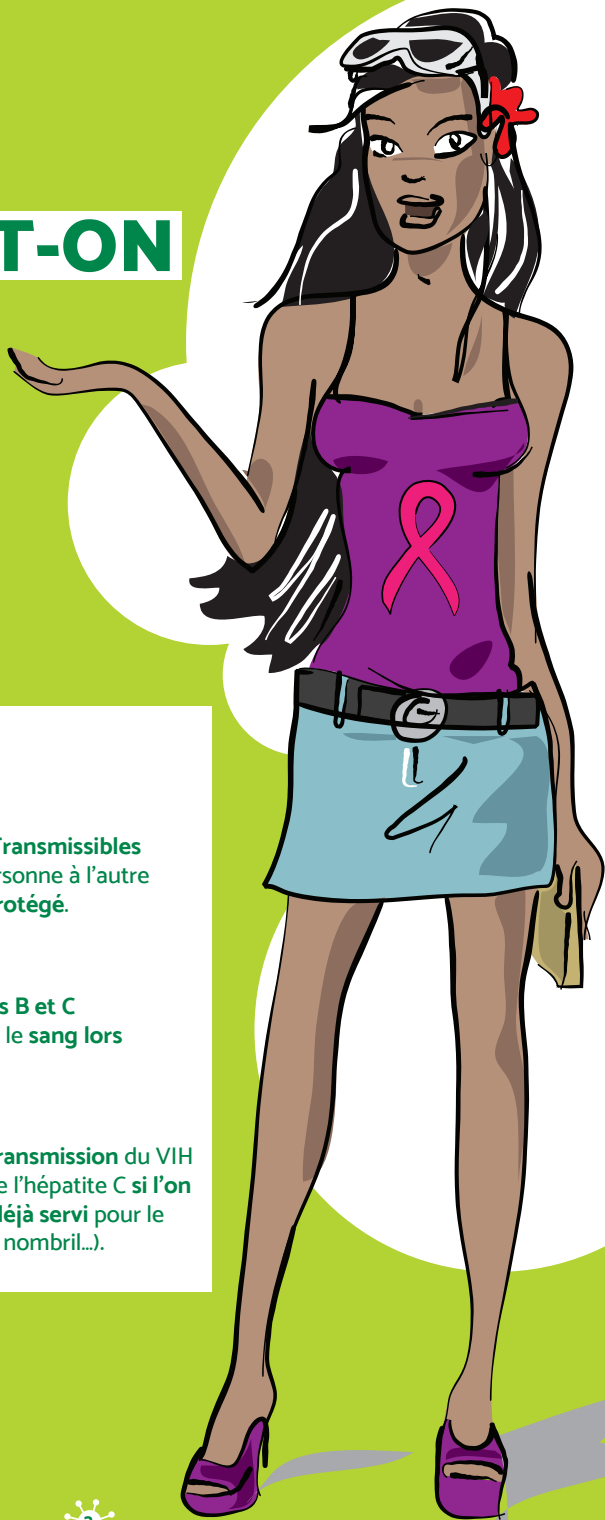
**SURTOUT NE LES  
COLLECTIONNE PAS**



Ministère de la Santé  
Direction de la Santé

Livret d'informations

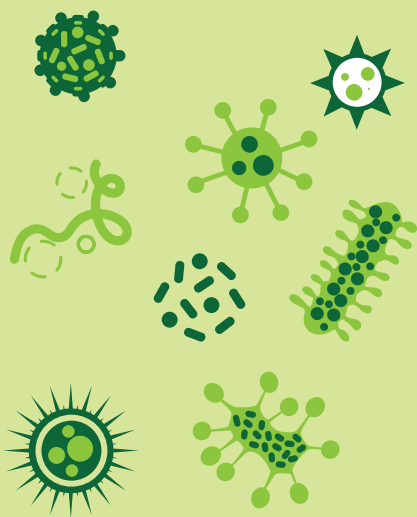
# COMMENT ATTRAPE-T-ON UNE IST ?



## 3 possibilités

- 1** Les Infections Sexuellement Transmissibles (IST) se transmettent d'une personne à l'autre lors d'un rapport sexuel non protégé.
- 2** L'infection VIH et les hépatites B et C se transmettent également par le sang lors d'échanges de seringues.
- 3** Il y a également un **risque de transmission** du VIH et des virus de l'hépatite B et de l'hépatite C si l'on **réutilise des aiguilles** qui ont déjà servi pour le tatouage ou le piercing (oreille, nombril...).

# LES PRINCIPALES IST SONT



- La chlamydie
- Les condylomes ou verrues génitales ou “crêtes de coq”
- L’hépatite B
- L’herpès génital
- La gonococcie ou blennorragie ou “chaude pisse”
- La syphilis
- La trichomonose
- L’infection VIH

**Attention** l’alcool et la drogue agissent sur le comportement et peuvent te mettre dans une situation à risque pour les IST.



# COMMENT SAVOIR SI L'ON A UNE IST ?

Il peut être difficile de savoir que l'on est atteint d'une IST car les symptômes peuvent passer inaperçus.

Ces symptômes sont souvent plus visibles chez l'homme que chez les femmes.

Parfois l'infection a déjà fait des dégâts irréversibles chez la femme avant qu'elle ne se rende compte qu'elle est atteinte d'une IST.



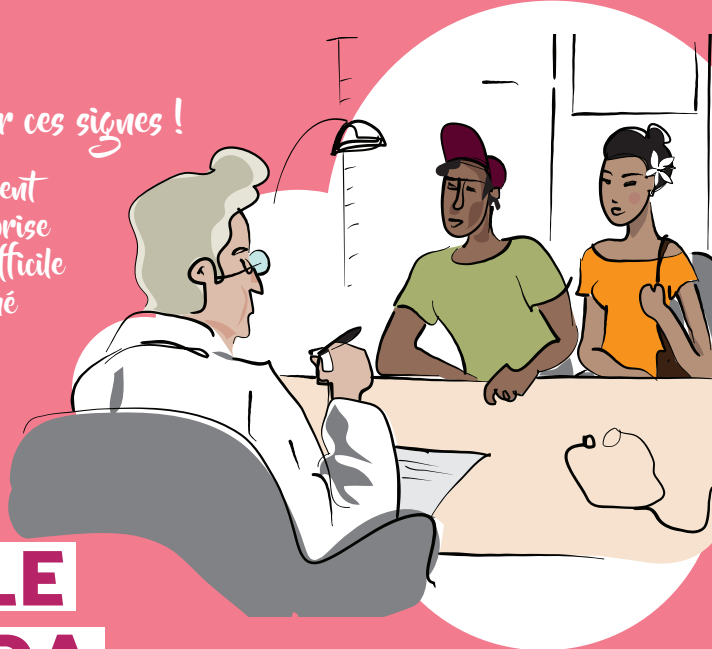
## Il faut penser à une IST lorsque l'on observe les signes suivants

- Des boutons, des plaies ou des cloques sur le sexe, autour de l'anus ou dans la bouche.
- Des verrues sur le sexe ou autour de l'anus.
- Des douleurs ou des lourdeurs du bas ventre.
- Des brûlures lors de rapports sexuels.
- Des pertes vaginales importantes ou malodorantes.
- Des démangeaisons du sexe
- Un écoulement à l'extrémité de la verge.
- Des brûlures en urinant.
- Des démangeaisons du sexe.
- Des boutons ou des cloques sur le sexe, autour de l'anus ou dans la bouche.
- Des douleurs des testicules
- Des verrues sur le sexe ou l'anus.



*Ne laissez pas évoluer ces signes !*

*Consulter rapidement un médecin car la prise en charge est plus difficile si l'on est examiné tardivement.*



## POUR LE VIH-SIDA

**Au début** de la maladie, il n'y a **aucun signe visible**. Les personnes séropositives ne paraissent pas malades, mais elles peuvent cependant **transmettre le virus** à d'autres personnes par **le sang** ou par des **rapports sexuels non protégés**.

Seul le **dépistage** permet de savoir si l'on est contaminé. Ce dépistage nécessite une **prise de sang**. Le test est effectué soit dans un **laboratoire sur prescription médicale**, soit dans un **Centre de Dépistage Anonyme et Gratuit** de la Santé publique (voire liste à la fin de la brochure).

### Deux messages très importants

- Il est **indispensable** de consulter un médecin :
  - si tu as eu des rapports sexuels **occasionnels sans préservatifs**.
  - si tu as eu des **doutes sur ton ou ta partenaire habituel(le)**.
  - Si tu as eu **des signes évocateurs** d'une IST.

Le médecin est tenu au **secret professionnel**, cela veut dire qu'il **doit garder les informations** pour lui. Il ne faut **pas être gêné** pour lui poser des questions.

- Si le diagnostique d'IST est **confirmé**, il est nécessaire de **prévenir ton ou ta partenaire** afin qu'il ou elle puisse être **soigné(e) également**. Ce geste responsable permet de **lutter contre la prolifération** de ces infections sexuellement transmissibles.



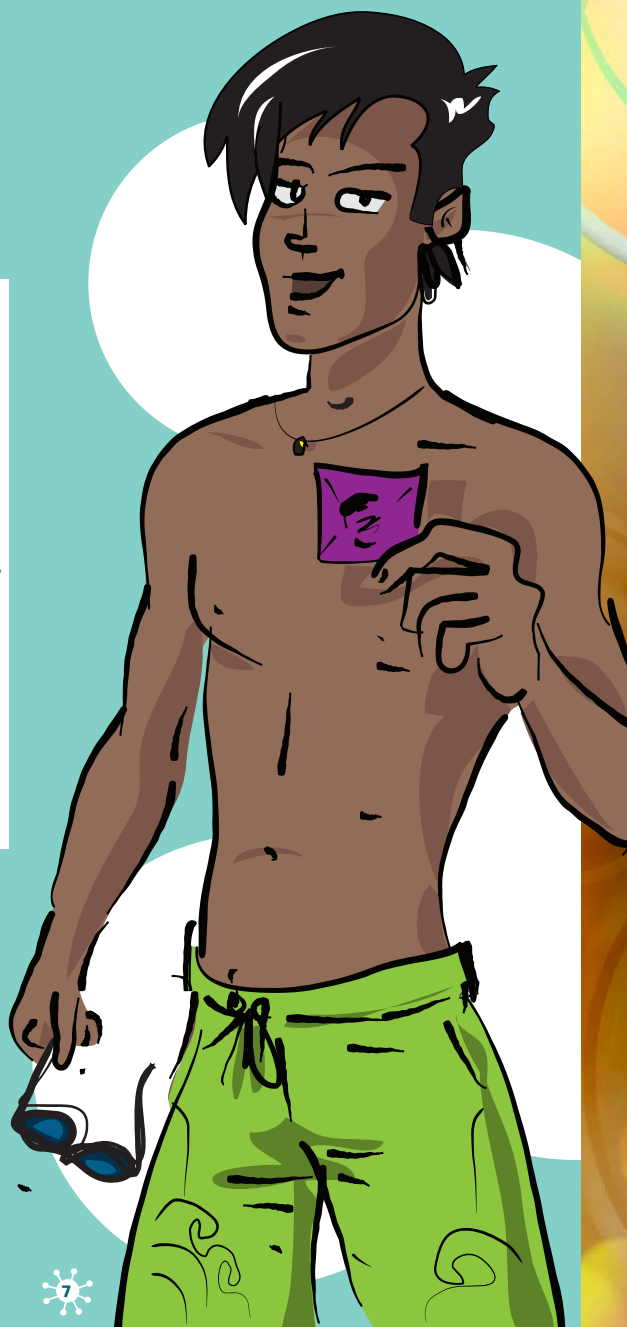
# ON NE PEUT PAS ATTRAPER D'IST EN

- 1) En se faisant piquer par des insectes (moustiques, nonos...).
- 2) En serrant la main ou le bras d'une personne.
- 3) En utilisant les toilettes publiques.
- 4) En discutant avec une personne atteinte d'une IST
- 5) En partageant la nourriture ou en buvant dans le même verre.
- 6) En restant à côté de quelqu'un qui tousse ou qui éternue.
- 7) En se baignant dans une piscine.



# COMMENT ÉVITER LES IST ?

- En utilisant un **préservatif** à chaque rapport sexuel, qu'il soit vaginal, anal ou oral.
- En ayant un(e) seul(e) partenaire et lui **restant fidèle** (et à condition que lui ou elle, aussi **reste fidèle**).
- Les **aiguilles, seringues ou autres instruments** servant pour le tatouage, le perçage des oreilles ou certaines cérémonies coutumières doivent être à **usage unique**. C'est-à-dire qu'elles doivent être **jetées après l'utilisation** chez une personne. La réutilisation de ces matériels pour d'autres personnes peut entraîner la **transmission du VIH, des Hépatites B ou C**.



# OÙ SE PROCURER DES PRÉSERVATIFS ?

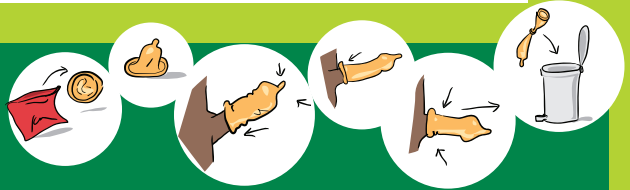


Les **structures de santé publique** (dispensaires, service de protection maternelle et infantile, service d'hygiène scolaire, kiosque info-santé...) en distribuent **gratuitement**. On trouve aussi des préservatifs ou des lubrifiants en vente dans les **supermarchés, les pharmacies**.

# QUAND PEUT-ON ARRÊTER D'UTILISER DES PRÉSERVATIFS ?

Lorsque la relation devient **stable** et que vous ne souhaitez plus utiliser le préservatif, **faites vous tester** ! Un geste de **confiance mutuel** : avant d'abandonner l'usage du préservatif, vous devez faire **tous les deux un test du dépistage du VIH-SIDA et des autres IST**.

## Préservatif, mode d'emploi



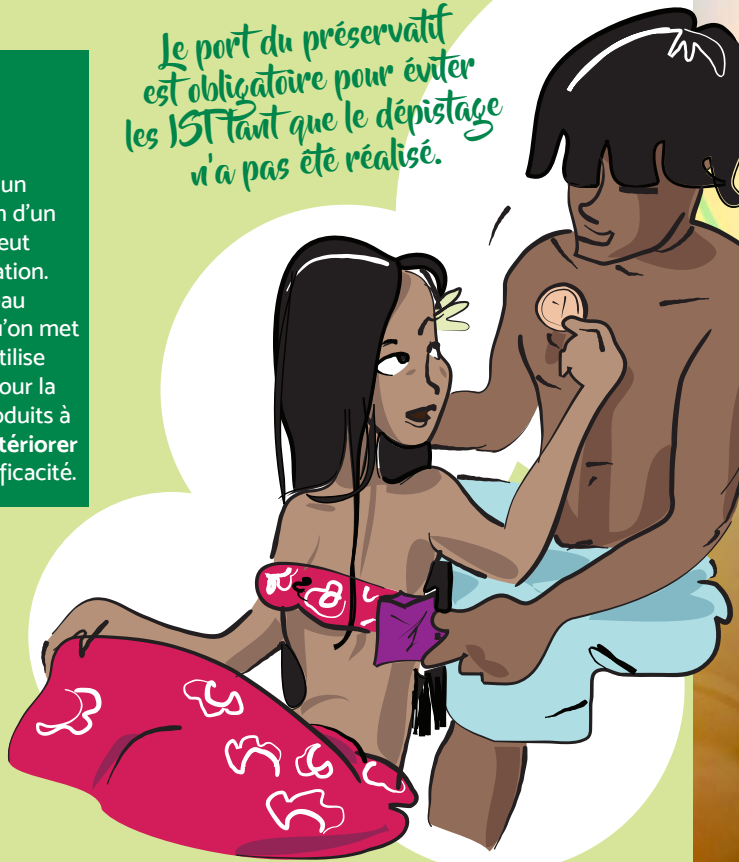
- 1) Exerce-toi afin de t'habituer.
- 2) Vérifie que l'emballage n'est **pas abîmé ou percé**, et que la **date d'expiration** ne soit pas dépassée.
- 3) Ouvre l'emballage avec les doigts uniquement et retire le préservatif de son sachet avec **précaution** (attention à ne pas ouvrir avec les dents, des ciseaux et à ne pas l'abîmer avec les ongles).
- 4) Attends que le pénis soit en **érection** pour mettre le préservatif.
- 5) Pince avec le doigt le réservoir ou l'extrémité du préservatif **pour chasser l'air**.
- 6) Tout en continuant de pincer le bout, déroule le préservatif jusqu'à la base du pénis en veillant à ce que **l'anneau soit à l'extérieur**.
- 7) Mets le préservatif avant **tout contact** du pénis avec la vulve, la bouche ou l'anus.
- 8) Après l'éjaculation, retire le préservatif lorsque le pénis est **encore en érection** pour éviter qu'il reste dans le vagin.
- 9) Le préservatif ne peut être utilisé **qu'une seule fois**.
- 10) Un seul endroit pour le jeter après l'avoir noué : **la poubelle**.



## Quelques conseils

Conserve les préservatifs dans un endroit **sec et frais**. L'utilisation d'un **lubrifiant spécial** préservatif peut rendre plus agréable son utilisation. Sers-toi de lubrifiant à base d'eau (souvent sous forme de gel) qu'on met à l'extérieur du préservatif. N'utilise **jamais** de vaseline, de crème pour la peau, de monoï ou d'autres produits à base d'huile, car ils peuvent **détériorer le préservatif** et réduire son efficacité.

Le port du préservatif est obligatoire pour éviter les IST tant que le dépistage n'a pas été réalisé.



## Hygiène intime

- Il est **normal** que le vagin soit **humide**. En effet, il se produit normalement un écoulement, transparent ou blanchâtre, qui en assure la propreté et la protection.
- Lorsque tu as tes règles, **change de serviette** ou de tampon toutes les **3 ou 4 heures**.
- Essuie-toi toujours de **l'avant à l'arrière**, pour éviter d'amener vers le vagin des microbes de l'anus.
- Porte de préférence des slips avec un **fond de coton**.
- Les douches et les lavages vaginaux sont **déconseillés** car ils **détruisent la flore** et **favorisent** les infections.
- Lave-toi **tous les jours** avec un **savon doux**.
- Porte des sous-vêtements **propres**.
- Porte de préférence des vêtements assez **larges en coton**.

# LES PRINCIPALES

## IST



### LA CHLAMYDIOSE

Chez l'homme, on peut parfois observer un **écoulement** au bout du pénis. Chez la femme, on peut parfois observer des **pertes** et des **douleurs** du bas-ventre. Le plus souvent, l'infection passe inaperçue. Le diagnostic se fait en analysant les urines ou en faisant un prélèvement vaginal. Le chlamydie se traite avec des **antibiotiques**. Si elle n'est pas traitée, elle peut entraîner chez la femme une salpingite qui peut la rendre **stérile**. C'est la première cause de stérilité chez les femmes jeunes.

### LES CONDYLOMES OU "CRÊTES DE COQ"

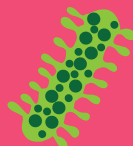
Les condylomes ressemblent à des **verrues** et se développent au **niveau du sexe**, ou autour de l'**anus**. Ils peuvent provoquer des **douleurs** ou des **démangeaisons** mais peuvent également passer inaperçus. On utilise un traitement local spécifique pour soigner les condylomes. Certains des virus responsables des condylomes peuvent entraîner un **cancer de col de l'utérus** ou de l'**anus**. Il existe des **vaccins** pour prévenir le cancer du col de l'utérus.

### L'HÉPATITE B

La contamination peut se faire par **voie sexuelle** mais aussi par le **sang** (échange de matériel d'injection). Elle peut se manifester par une **jaunisse**, des **urines foncées**, de la **fièvre**, une **perte d'appétit** ou une sensation de **fatigue**. **ATTENTION : le début de la maladie passe inaperçu dans 9 cas sur 10**. Une hépatite B qui n'est pas dépistée peut évoluer vers un **cancer du foie**. Le dépistage se fait par une **prise de sang**. La vaccination contre l'hépatite B empêche d'être contaminé par cette maladie. **Cette vaccination est obligatoire** chez les enfants en Polynésie française et est très efficace contre cette infection grave.

### L'HERPÈS GÉNITAL

Causé aussi par un virus, l'herpès génital se manifeste par de **petites cloques** et des **ulcérations** très douloureuses au niveau du pénis, de la vulve, du vagin ou de l'anus. Ces lésions sont **très contagieuses** et cicatrisent spontanément en 2 ou 3 semaines. Les récurrences durent de 6 à 10 jours et sont moins douloureuses. Des **médicaments** peuvent être prescrits pour éviter ces récurrences. **Il n'existe pas de vaccin** contre l'herpès génital.



### LA GONOCOCCIE OU BLENNORRAGIE OU "CHAUDE PISSE"

Chez l'homme, elle se manifeste habituellement par un **écoulement** au bout du pénis, des **douleurs intenses** lorsqu'il urine, ou une **inflammation douloureuse** des testicules. Chez la femme, l'infection est inapparente dans 7 cas sur 10. Elle peut entraîner un **écoulement de pus** par le vagin ou l'orifice urinaire, des **brûlures** en urinant. Mal soignée, elle peut entraîner une **stérilité**. Cette infection peut également atteindre la **gorge** ou l'**anus**. Elle se traite avec des **antibiotiques**.



## LA SYPHILIS

Elle se manifeste par une **plaie non douloureuse**, qui apparaît 2 à 3 semaines après la contamination : c'est ce qu'on appelle le **chancre**. Il y a également **1 ou plusieurs ganglions** à proximité du chancre.

Chez l'**homme**, le chancre est situé généralement au niveau de l'**extrémité** du pénis. Chez la **femme**, le chancre est plus souvent situé au niveau de la **vulve**.

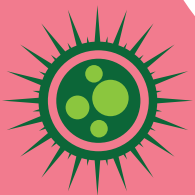
Le **chancre peut passer inaperçu** s'il est situé dans le vagin, l'anus ou la gorge. La personne infectée peut également avoir des **lésions rouges** situées sur la paume des mains, la plante des pieds, le tronc, la bouche et les organes génitaux. Le diagnostic se fait grâce à une **prise de sang**. Cette maladie se traite avec des **antibiotiques**. Lorsqu'elle est négligée, la syphilis peut donner des complications **graves osseuses, cardiaques et neurologiques**.

## LA TRICHOMONASE

Les symptômes chez l'homme sont rares : petit écoulement de la verge, sensation de **grattage**.

La femme peut avoir des **pertes malodorantes** et ressentir des **douleurs** ou des **démangeaisons** au niveau du vagin.

Le diagnostic se fait grâce à un **prélèvement** de l'écoulement (chez l'homme) ou un **prélèvement vaginal**. On traite cette infection avec des **antibiotiques**.





# QU'EST CE QUE L'INFECTION VIH ?

Le Virus de l'Immunodéficience Humaine ou VIH se transmet par le **sang**, les **sécrétions génitales** (sperme, sécrétions génitales...) et le **lait maternel**.

Les personnes contaminées deviennent **séropositives** : elles ne paraissent pas malades, mais le virus reste **présent dans leur corps**. Progressivement, une partie des **défenses du corps est détruite**, la personne s'affaiblit et contracte des maladies infectieuses dites "opportunistes".

On dit qu'elle développe le SIDA (Syndrome d'Immuno Déficience Acquise).

Les traitements actuels empêchent la **prolifération du virus** dans le corps de la personne atteinte, mais **ne la guérissent pas** de son infection.

Pour dépister l'infection à VIH, il suffit d'un **test sanguin**.



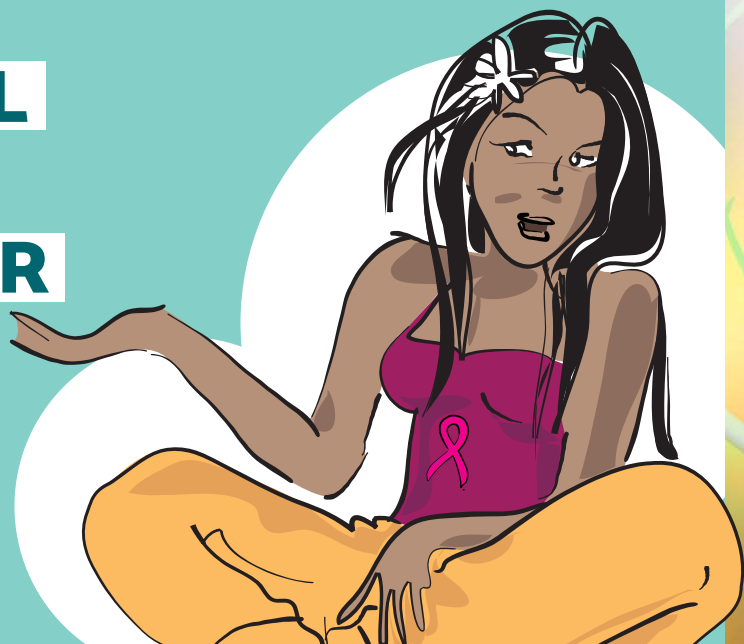
## Conduite à tenir en cas d'agression sexuelles

Les victimes devraient :

- **S'abstenir de se laver** afin que les prélèvements médico légaux puissent être effectués dans de bonnes conditions **pour identifier le ou les agresseurs**. Se laver, réflexes compréhensibles, équivaut à **effacer les traces** du crime dans ce cas.
- **Consulter un médecin** pour la prise en charge psychologique et médicale (traitement pour prévenir la grossesse et les IST, notamment l'infection VIH).

**Plus on attend, moins les traitements préventifs sont efficaces**. Pour le VIH, le traitement préventif doit être pris avant la **48<sup>e</sup> heure après l'agression**, après c'est trop tard.

# CE QU'IL FAUT RETENIR



- **Toute personne même en apparence “saine” peut être porteuse d’une IST et la transmettre.**
- **Un seul rapport sexuel suffit pour contracter une IST ou l’infection VIH. Il est obligatoire de se protéger dès le premier rapport sexuel et à chaque rapport tant que le dépistage n’a pas été réalisé !**
- **Toute plaie génitale, anale ou buccale favorise la transmission des IST et de l’infection VIH.**
- **Si l’on suspecte une IST, il ne faut pas utiliser de pommade ou d’antibiotiques sans avis médical.**
- **Le fait d’avoir une IST augmente le risque de contamination par le VIH. Si tu as contracté une IST, il est nécessaire de demander un test de dépistage du VIH.**
- **Les IST négligées peuvent provoquer des complications difficiles à traiter et entraîner une stérilité.**
- **La plupart des IST se traitent facilement par des médicaments prescrits par un médecin.**
- **L’infection VIH peut être contrôlée par les traitements mais ne peut pas être guérie.**
- **Si tu as pris un risque, consulte un médecin ou va dans un Centre de Dépistage Anonyme et Gratuit (CDAG) pour te faire dépister.**
- **En cas d’IST, le ou les partenaires doivent être prévenus et traités.**

# C'EST QUOI LE DÉPISTAGE DES IST ?

Il s'agit d'analyses faites sur des **prélèvements de sang**, d'urine ou de **sécrétions génitales** permettant de diagnostiquer les IST.

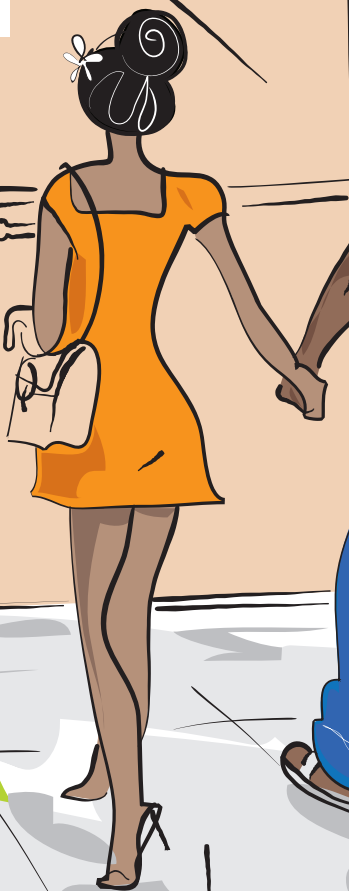
Le **dépistage est indispensable** car **beaucoup d'IST passent inaperçues**. Le dépistage permet ainsi de **traiter les personnes avant que la maladie n'entraîne de trop graves complications**.

Pour certaines IST, il existe des tests de diagnostic rapide permettant, avec **quelques gouttes de sang** prélevées sur le bout d'un doigt, d'avoir **des résultats en quelques minutes**.

## OÙ PEUT-ON SE FAIRE DÉPISTER POUR UNE IST ?

- Dans un **laboratoire médical** (avec une ordonnance médicale).
- En **pharmacie d'officine** des tests rapides sont en vente libre (pour le VIH uniquement).
- Dans les **Centres de Dépistage Anonyme et Gratuit (CDAG)** (pour le VIH et la syphilis uniquement).

TAOTE



# Centres de Dépistage Anonyme et Gratuit du VIH et autres Infections Sexuellement Transmissibles

## CDAG du CHPF Taaone

### CCSMIT - Pirae

40 48 62 05

CS médecine - CCSMIT

## CDAG du Centre de la Mère et de l'Enfant - Pirae

40 47 33 20

CCSPMI (côté "protection maternelle")

## CDAG du Dispensaire Vaitavatava - Papeete

40 54 98 38

Lotissement Vaitavatava  
gare routière

## CDAG du Fare Tamahau - Papeete

40 48 80 50

Fare Ute - Maison de l'adolescent  
du FTH

## CDAG du dispensaire de Faaa

40 85 08 57

Mairie de Faaa

## CDAG de Taravao

40 54 77 87 ou 40 54 77 62

Consultations externes de l'hôpital  
de Taravao

## CDAG de Moorea

40 55 22 24

Consultations externes de l'hôpital  
d'Afareaitu

## CDAG de Raiatea

40 60 02 01

Situé au dispensaire d'Uturoa

## CDAG - Marquises

Tel : 40 91 02 00

Nuku Hiva - Consultations externes  
de l'hôpital de Taiohae

## CDAG de Tubuai

Tel : 40 93 22 50

Tubuai - dispensaire

## CDAG de Rurutu

Tel : 40 93 04 40

Rurutu - dispensaire

Si tu as un doute, adresse-toi  
au CDAG le plus proche !



Édition 2016



Ministère de la Santé  
Direction de la Santé